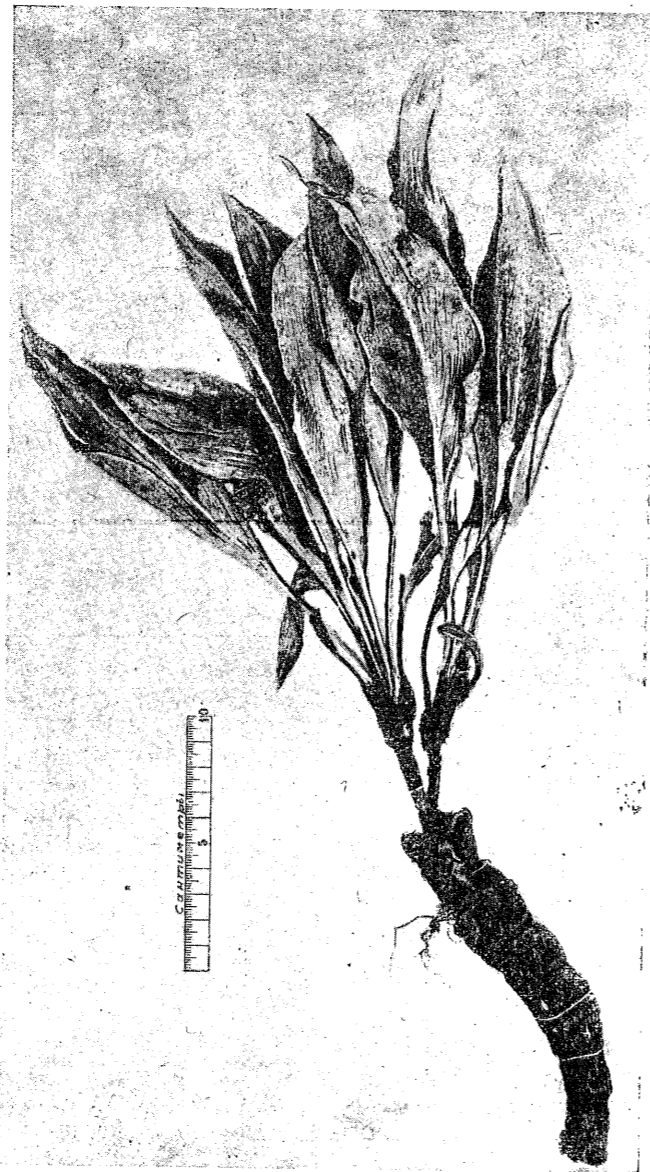


одного корневища), крепкие, прямые или слегка извилистые, войлочно-опушенные, бороздчатые, кверху оголяются и здесь ясно гранистые, вверху сильно ветвистые, олиственные. Листья твердые, многонервные (5—15), варьируют по форме и ширине, по краю хрящевидно-окаймленные, более или менее зазубренно-пильчатые, шероховатые, плоские или чаще волнисто-курчавые; прикорневые оттянуты в более или

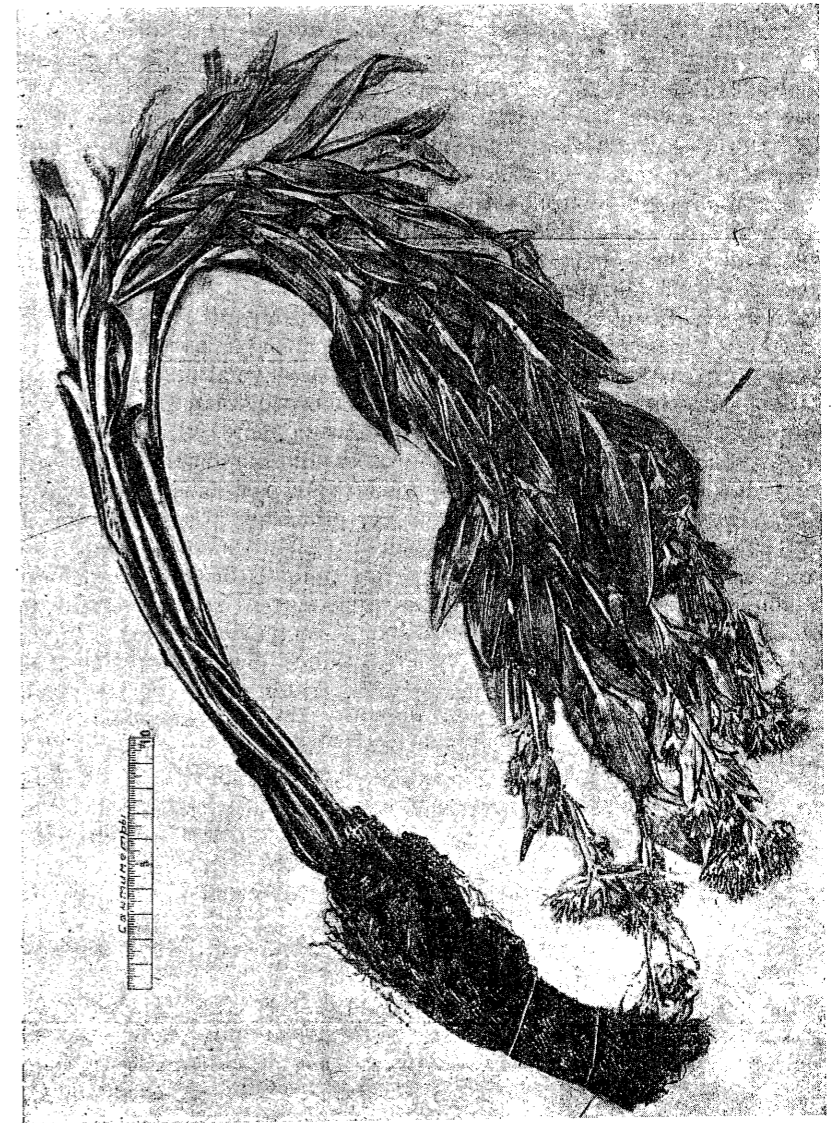


Phot. 6. *Scorzonera latifolia* (F. et M.) DC. Specimen regeneratum.

менее длинный желобчатый черешок, ланцетные или широко-ланцетные, оттянуто-заостренные, острие мозолевидное, иногда загнутое; стеблевые ланцетные, продолговато-, широко- или овально-ланцетные; нижние стеблевые—коротко-черешковые, основание черешка несколько расширенное; средние и верхние—стеблевые сидячие, стеблеобъемлющие, все листья по направлению вверх стебля уменьшающиеся. Корзинки 1,8—2,3 см в цвету и 1,8—2,5 см в плодах, многочисленные, одиночно

(редко по 2—3) сидят на концах боковых торчащих ветвей, украшенных немногочисленными линейными или шиловидными листочками; ветви образуют пирамидально-щитковидное соцветие. Корзинки обратно-конические или цилиндрические.

Язычковые цветы желтые, слегка превышающие корзинки. Обертка опушенная, листочки ее твердые, слегка килеватые; наружные—треугольно-ланцетные или яйцевидно-треугольные, заостренные, острия часто загнутые; внутренние—ланцет-



Phot. 7. *Scorzonera latifolia* (F. et M.) DC; habitus.

ные, значительно длиннее наружных, заостренные. Семянки цилиндрические, 7—10 мм длины, густо бело-шерстистые. Хохолок рыжеватый, равный семянке, щетинки его перистые, вверху зазубренные.

Вид весьма варьирующий по опушению и форме, а также ширине листьев. Можно различать по опушению:

var. glabrata Trautv. in Acta Horti Petrop. II, 1873, p. 559—стебли наверху, верхние листья и обертка почти голые.