

**Newsletter aus dem BGBM Berlin-Dahlem
Botanischer Garten und Botanisches Museum Berlin-Dahlem
Ausgabe Oktober – 10/2012**

UNSERE THEMEN:



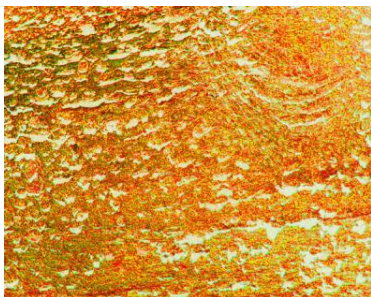
Buntes Herbstlaub, herbstblühende Kamelien und Pflanzzeit in den Alpen



Vogelschau im Botanischen Garten: von Ara bis Zebrafinken, 19.-21. Oktober 2012



Viel Spaß beim Halloweenfest für die ganze Familie mit Kürbisschnitzen, Kindertheater, Gruselkabinett und vielem mehr am 28. Oktober 2012



Neue Ausstellung: Metamorphosen – im Dialog mit Baumrinden, Originalfotos und ihre digitale Bearbeitung von Elke Hickisch, ab 11.10.2012



Expedition in China, Tagungstipp Pilzberatung, spannende Führungen, Auszeichnung für Klimaschutz und Bericht in den Medien



Vorschau November: Workshop für Kinder ab 8 Jahren



Pflanzen erforschen, dokumentieren, präsentieren, erklären und erhalten.

Unser nächster Newsletter erscheint im November.

Informationen zum Abbestellen des Newsletter finden Sie am Ende!

HERBSTPFAD

Es wird bunt



Nordamerikanische Prärie

Das schönste im Herbst

Am Amerikasee färben sich die ersten Blätter der Rot-Ahorne (*Acer rubrum*) in knalliges Rot und bilden einen wunderschönen Kontrast zum Blau des Himmels. Von der kleinen Brücke aus lässt sich der schönste Blick auf den Berliner Indian Summer und seine Spiegelung auf der Wasseroberfläche des Amerikasees genießen. In der nordamerikanischen Prärie leuchten die Fiederblätter des Essigbaumes (*Rhus typhina*) glühend orange gemeinsam mit vielen Asternarten und mehreren Goldrutenarten (*Solidago spec.*) um die Wette.

Die herrlich duftenden Blätter des Japanischen Kuchenbaumes (*Cercidiphyllum japonicum*) lassen dagegen das Wasser im Munde zusammenlaufen...

Die ganze herbstliche Formen- und Farbvielfalt der Blätter, Früchte und Samen ist bestens mit dem Herbstpfad zu entdecken.

KAMELIEN

Vorgeschmack auf die Kameliensaison



Camellia sasanqua

Herbstblühende Kamelien

Im Gewächshaus der ostasiatischen Hartlaubwälder blühen aktuell der Teestrauch (*Camellia sinensis*) und die duftende Sasanqua-Kamelie (*Camellia sasanqua*). Sie eröffnen die Saison der Kamelienblüte, die bis weit in den März hinein ein glanzvoller Höhepunkt im Blühkalender ist.

NEUGESTALTUNG

Neugestaltung der Bergermasker und Insubrischen Alpen nähert sich dem Ende

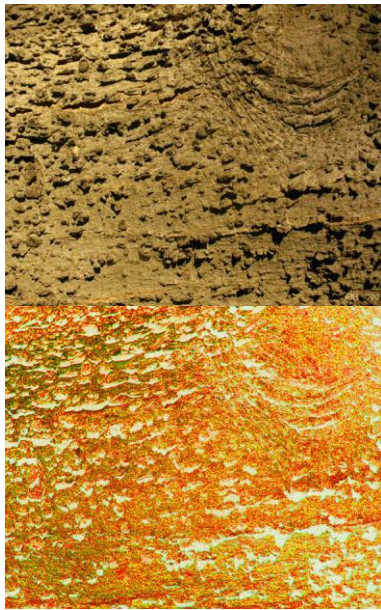


Insubrische und Bergermasker Alpen

In den südlichen Kalkalpen wird jetzt neu gepflanzt

Vor einigen Jahren wurden die wertvollen Pflanzen ausgebuddelt und in Ausweichquartiere hinter die Kulissen gepflanzt. Mit einer schwarzen Folie wurde die Erde über Jahre abgedeckt, um eine sogenannte Wurzelbereinigung von Beikräutern (vor allem Ackerschachtelhalm) zu erzielen. Wer die Fläche aufmerksam verfolgt, sieht jedoch wie ausdauernd der Schachtelhalm ist. Die Fläche wurde neu modelliert und Steine gesetzt. Jetzt werden charakteristische Alpenpflanzen neu gepflanzt.

Metamorphosen – im Dialog mit Baumrinden



Originalfotografien und ihre digitale Bearbeitung von Elke Hickisch

Die Garten- und Landschaftsarchitektin und fotografische Autodidaktin Elke Hickisch beschäftigt sich schon seit 2004 intensiv mit den „Kleidern“ der Bäume. In der unbelaubten Jahreszeit fotografiert sie Stämme in ungewöhnlichen Bildausschnitten. Mit ihren Rindenansichten tritt sie anschließend in einen Dialog ein, indem sie die Bilder digital weiterbearbeitet. Die Künstlerin verändert die Pixel, färbt sie teilweise ein und setzt sie neu zusammen. Die Pixel beginnen zu fließen, und es entsteht eine kreative Unschärfe, aus der sich dem Betrachter plötzlich neue Formen und Bilder erschließen.

Die Ausstellung zeigt etwa 20 „Rindendialoge“, in denen originale und bearbeitete Aufnahmen einander gegenüber gestellt werden. Alle ausgestellten Bildmotive können erworben werden.

Die Ausstellung ist vom **11. Oktober bis 30. Dezember 2012** im Botanischen Museum zu sehen (täglich 10-18 Uhr).

Normaler Museumseintritt.

VOGELAUSSTELLUNG

Über 500 Vögel aus aller Welt zu sehen und zu hören



Vom Ara bis zum Zebrafinken

Gefiederte Lebewesen stehen im Mittelpunkt der Vogelausstellung in Kooperation mit dem Club Ornith Berlin e. V. und der Vereinigung für Artenschutz, Vogelhaltung und Vogelzucht e. V. – Ortsgruppe Berlin im Neuen Glashaus des Botanischen Gartens. Es werden etwa 500 Vögel ausgestellt, die rund 80 Arten angehören. Vom großen Ara und Kakadu bis zum kleinen Cuba-Finken wird viel geboten. In großzügigen Volieren sind Papageien aus Afrika und Südamerika, Zebrafinken aus Australien, Prachtfinken aus vielen Regionen der Erde sowie Sittiche und Kanarienvögel zu beobachten. In einem speziell angelegten Teich werden verschiedene Entenarten gezeigt. Auch einheimische Waldvögel wie Stieglitz, Dompfaff und Meisen sind aus der Nähe zu betrachten. Fachberatung, Literatur und Zubehör rund um Vögel werden geboten. Bei einer Vogelbörse können Tiere aus dokumentierter Nachzucht erworben werden. Für Kinder gibt es während der Vogelausstellung ein Vogelquiz.

Ausstellung im Neuen Glashaus

19.-21. Oktober 2012, 9-17 Uhr

Kombiticket (inkl. Eintritt Botanischer Garten): 7 €, erm. 4 €, Familienkarte 14 €; Sondertarife: für Inhaber der BGBM-Jahreskarte 3,50 €; Kinder bis 6 Jahre: Eintritt frei

Zur Vogelschau [weiterlesen](#)

HALLOWEEN

Das schaurig-schöne Fest für die ganze Familie ganz im Zeichen des grinsenden Kürbis



Kürbisschnitzen, Kindertheater, Gruselkabinett, Basteln, Spielen, Malen, Schminken, Toben

Am 28. Oktober 2012 werden wieder Tausende große und kleine Hexen, Geister, Feen und Vampire zum Halloween-Fest in den Botanischen Garten strömen, um ein buntes Familienprogramm im Zeichen des grinsenden Kürbisses zu erleben. Eines der „Highlights“ des Kostümfestes ist natürlich das Kürbisschnitzen. 1.000 Kürbisse warten darauf, unter Anleitung fantasievoll in Fratzen, Gespenster und Ungeheuer verwandelt zu werden. In einem großen Gewächshaus können die ganz kleinen Gäste nach Herzenslust basteln, malen, spielen und sich schminken lassen. Auf der Halloween-Bühne wird ein buntes Kulturprogramm für die ganze Familie dargeboten, unter anderem mit Kindertheater, Clownerie, Akrobatik und Tanz.

Im Botanischen Museum können die ganz kleinen Besucher im Blütensaal den lustigen Geschichten des Mumpelmonsters lauschen und im Aktionsraum „Floras Schätze für Kinder“ malen, spielen und erkunden. Im Botanischen Gruselkabinett hat dagegen der Tastsinn freien Lauf: Mehrere Tastkästen enthalten Schauriges, Skurriles oder Wabbeliges - zum Mitraten oder einfach nur zum Gruseln....

Nach Lust und Laune können Kinder und Erwachsene in riesigen Strohhaufen im Italienischen Garten toben oder sich im Gruselgang im Eingangsbereich des Victoria-Hauses schaurig-schön gruseln.

Kulinarisch kommen Kinder, Eltern und Großeltern auf ihre Kosten. Natürlich werden leckere Kürbisgerichte und Halloweenesüßigkeiten nicht fehlen. Kommt im Kostüm!

28. Oktober 2012, Sonntag, 11-18 Uhr

Eintritt: Normaler Garteneintritt. Nutzen Sie unsere Familienkarten.

Mehr zu Halloween [weiterlesen](#)

CHINA

Sammel- und Forschungsreise in den Südwesten von China



Chinesische und Berliner Botaniker auf gemeinsamer Sammelexpedition im Südwesten Chinas

Die chinesische Flora ist eine der artenreichsten der Nordhalbkugel außerhalb der Tropen

Im August und September führte eine dreiwöchige Sammel- und Forschungsreise Botaniker des Botanischen Gartens und Botanischen Museums Berlin-Dahlem in den Südwesten von China. Dr. Norbert Kilian und Dr. Eckhard von Raab-Straube starteten von Kunming (der Hauptstadt der südwest-chinesischen Provinz Yunnan) in die Bergregionen des südlichen Sichuan und nordwestlichen Yunnan bis an die Grenze von Myanmar. Dabei wurden Höhen zwischen 800 und 4700 Metern über dem Meer erklommen, um Pflanzen vor allem der Pflanzenordnungen *Caryophyllales* (Nelkenartige) und *Asterales* (Asterartige) zu sammeln. Die Erforschung der *Caryophyllales* und *Asterales* sind langjährige Profilschwerpunkte des Botanischen Gartens und Botanischen Museums. Insbesondere der Süden Sichuans wurde bisher von Botanikern sehr selten bereist und besammelt, weswegen diese Region selbst in großen, auf China spezialisierten Herbarien kaum



Blauer Mohn (*Meconopsis betonicifolia*)



Pflanzen sammeln im wolkenverhangenen Rhododendronwald

repräsentiert ist. Daher wurden dort auch Pflanzen außerhalb der taxonomischen Schwerpunkte des Berliner Botanischen Gartens gesammelt und für künftige Forschung verfügbar gemacht. Die Reise führt zu einer wertvollen Erweiterung der Berliner Sammlungen: über 1100 Herbarbelege wurden in mehreren Sätzen angelegt. Zusätzlich wurden 470 mit Silika-Gel getrocknete Blattgewebeproben zur DNA-Extraktion für molekulare Untersuchungen gesammelt. Die Ausläufer des Monsuns sorgten für sehr feuchtes Wetter und die beste Blütezeit – doch mussten die Pflanzenbelege demzufolge sehr gründlich getrocknet werden um sie vor dem Verschimmeln zu wahren.

Die Expedition erfolgte in Kooperation mit dem Kunming Institute of Botany der Chinese Academy of Sciences. Dabei waren der chinesische Kollege Dr. Zhang Jianwen (der vor zwei Jahren als Gastforscher am BGBM war) und drei Botanik-Studenten. Der Verein der Freunde des Botanischen Gartens und Botanischen Museums e.V. hat das Projekt "Sammel- und Forschungsreise des Forschungsschwerpunktes *Asterales* in SW China in Kooperation mit dem Kunming Institute of Botany of the Chinese Academy of Sciences" durch eine Förderung von 9400 Euro ermöglicht.

Hinweis für Mitglieder im Verein der Freunde: Am Dienstag, 20. November 2012, 19 Uhr, wird Dr. Norbert Kilian einen interessanten und bebilderten Expeditionsbericht im Blütensaal des Botanischen Museums bieten.

Werden auch Sie Mitglied im Verein der Freunde des Botanischen Gartens und Botanischen Museums e.V., um in den Genuss der Vorteile für Mitglieder zu gelangen und Projekte wie dieses zu fördern.

Zum Verein der Freunde [weiterlesen](#)

AUSZEICHNUNG

Botanischer Garten erfolgreich beim GASAG-Zukunftswettbewerb



In der Preiskategorie "Architektur & Klima" belegte der Botanische Garten den 3. Platz

Das Vorhaben der Betriebsgesellschaft wurde ausgezeichnet, im Botanischen Garten einen möglichst klimaneutralen Betrieb der Gewächshäuser und Gebäude anzustreben. Einen Beitrag zur Erreichung dieses anspruchsvollen Ziels soll ein Blockheizkraftwerk (BHKW) leisten, das mit Bio-Erdgas betrieben wird. Bereits 2013 wird mit dem Bau des BHKW begonnen, das künftig den gesamten Botanischen Garten und das Botanische Museum mit Wärme und Strom versorgen wird. Etwa 10 % des Wärme- und 30 % des Strombedarfs werden dann damit regenerativ auf dem Gelände des Gartens erzeugt.

Doch das ist nicht alles: Insgesamt gingen drei Auszeichnungen im GASAG-Zukunftswettbewerb an die Freie Universität Berlin – zu der auch der Botanische Garten und das Botanische Museum Berlin-Dahlem gehören - von insgesamt zehn Einzelauszeichnungen eine bemerkenswerte Leistung.

Der GASAG-Zukunftswettbewerb wurde zum zweiten Mal veranstaltet und prämiiert innovative Berliner Klimaschutz-Projekte. Unter dem Motto „Gemeinsam handeln für Berlin“ wurden 46 Wettbewerbsbeiträge eingereicht.

PILZBERATUNG

Kostenlose Pilzberatung im Botanischen Museum jetzt zwei Mal die Woche



Die kostenlose Pilzberatung erfreut sich aktuell hoher Nachfrage

Wenn auch Sie Pilze in Wald, Wiesen, Feldern, Parks oder Gärten gefunden haben und nicht ganz sicher sind, um welche Art es sich handelt: Kommen Sie in die kostenlose Pilzberatung des Botanischen Museums. Die Beratung wird aktuell zwei Mal die Woche angeboten, montags und freitags. Je nach Besuchsfrequenz muss mit Wartezeiten gerechnet werden, während der Sie jedoch viel Interessantes über Pilze erfahren können.

Genauere Beratungszeiten [ansehen](#)
Tipps zum Pilze sammeln [weiterlesen](#)

TAGUNG

Jahrestagung der Gesellschaft zur Erforschung der Flora Deutschlands



Welche Neuigkeiten gibt es bei der wissenschaftlichen Erforschung der Pflanzenwelt Deutschlands?

Vom 19.-21. Oktober 2012 treffen sich die Gesellschaft zur Erforschung der Flora Deutschlands und weitere Interessierte im Botanischen Museum zur Jahrestagung. Es wird ein interessantes, öffentliches Tagungsprogramm geboten zur Roten Liste Deutschlands, der Deutschlandflora, der Ökologie invasiver Pflanzenarten, Barcoding von Pflanzen, regionalen Saatgutproduktion, phytoparasitischer Kleinpilze und vielem mehr. Im Rahmen der Tagung finden Führungen durch das Herbarium, die Bibliothek, die Samenbank und die Erhaltungskulturen statt.

Anmeldung erforderlich. Eine Tagungsgebühr wird nicht erhoben.

Zum [Tagungsprogramm und Anmeldung](#)

PATENSCHAFT

EXBERLINER Magazine übernimmt die Patenschaft für den Affenbrotbaum



Patenschaften für Pflanzenarten und Sitzbänke setzen sich für den Erhalt des artenreichen Botanischen Garten Berlin-Dahlem ein

Seit 2002 gibt es für das englischsprachige Berlin den besten Wegweiser mit dem "EXBERLINER Magazine - Berlin in English since 2002". Die Redaktion adoptierte jetzt den afrikanischen Baobab oder Affenbrotbaum (*Adansonia digitata*), der im Großen Tropenhaus wächst.

Der Affenbrotbaum gehört zu den bekanntesten Bäumen des tropischen Afrikas und ist sehr nützlich. Auch in Europa ist der Baobab wohlbekannt, wozu Antoine de Saint-Exupéry's Geschichte „*Der Kleine Prinz*“ neben anderem beiträgt: „Die Affenbrotbäume beginnen damit klein zu sein, bevor sie groß werden.“

IN DEN MEDIEN

rbb gartenzeit berichtet aus dem Botanischen Garten über Bromelien



Guzmania sanguinea

Nicht nur die Ananas

Die nächste Sendung der *rbb gartenzeit* macht einen Zwischenstopp im Botanischen Garten. Aus dem Bromeliengewächshaus berichtet der Kustos für die Pflanzensammlungen der Gewächshäuser Dr. Nils Köster was Bromelien so besonders macht. Neben der Ananas gehören viele beliebte Zierpflanzen zu dieser Pflanzenfamilie, die hauptsächlich im tropischen Amerika beheimatet ist. Die Sendung wird am Mittwoch, 3. Oktober 2012 um 18 Uhr im rbb Fernsehen ausgestrahlt.

7. Oktober 2012
Sonntag, 10 Uhr



Herbst auf der ganzen Linie

Führung im Freiland mit Dipl. Biologin Beate Senska
Treffpunkt: Botanischer Garten Berlin-Dahlem, Eingang Königin-Luise-Platz
Führung 5 € + erm. Eintritt

7. Oktober 2012
Sonntag, 12 Uhr



Befiehl den letzten Früchten voll zu sein...

Herbstspaziergang mit Rilke, Storm und Fontane.

Botanisch-literarischer Spaziergang im Botanischen Garten mit Dipl.-Biol. Rosemarie Gebauer (Pflanzenkultouren Tel. 399 086 24)
Die sommerliche Blütenpracht neigt sich dem Ende zu. In der Natur beginnt der „Farbenkleckser“ mit seiner Malerei. Die Reise in den Winter beginnt. Doch zuvor müssen alle Früchte und Samen reif sein. Noch leuchten rote Blätter von Essigbaum und Eisenholzbaum, von Literaten bewundert oder wehmütig begrüßt.
Treffpunkt: Eingang Königin-Luise-Platz
Kosten: 7 € + erm. Garteneintritt 3 €

7. Oktober 2012
Sonntag, 14 Uhr



Kinderführung: Blätterrallye

für Kinder ab 5 Jahren im Botanischen Garten mit Dipl. Biologin Beate Senska
Dauer: ca. 60 min, begrenzte Teilnehmerzahl, Anmeldung unter 030 / 3444157 erbeten
Kosten: 3 € + erm. Garteneintritt
Treffpunkt: Botanischer Garten Berlin-Dahlem, Eingang Königin-Luise-Platz

10. Oktober 2012
Mittwoch, 16 Uhr



Herbst auf der ganzen Linie

Führung im Freiland mit Dipl. Biologin Beate Senska
Treffpunkt: Botanischer Garten Berlin-Dahlem, Eingang Königin-Luise-Platz
Führung 5 € + erm. Eintritt

14. Oktober 2012
Sonntag, 11 Uhr



Indian Summer –Ein bunter Herbstspaziergang nach Amerika.

Führung im Botanischen Garten mit Dipl.-Biol. Birgit Nordt
Treffpunkt: Botanischer Garten Berlin-Dahlem, Eingang Königin-Luise-Platz
Führung 5 € + erm. Garteneintritt 3 €

14. Oktober 2012
Sonntag, 12 Uhr



Befiehl den letzten Früchten voll zu sein... -

Herbstspaziergang mit Rilke, Storm und Fontane.

Botanisch-literarischer Spaziergang im Botanischen Garten mit Dipl.-Biol. Rosemarie Gebauer (Pflanzenkultouren Tel. 399 086 24)
Die sommerliche Blütenpracht neigt sich dem Ende zu. In der Natur beginnt der „Farbenkleckser“ mit seiner Malerei. Die Reise in den Winter beginnt. Doch zuvor müssen alle Früchte und Samen reif sein. Noch leuchten rote Blätter von Essigbaum und Eisenholzbaum, von Literaten bewundert oder wehmütig begrüßt.
Treffpunkt: Eingang Königin-Luise-Platz
Kosten: 7 € + erm. Garteneintritt 3 €

21. Oktober 2012
Sonntag, 10 Uhr



Grüner Schutzschirm - Zimmerpflanzen als Erkältungsprophylaxe

Führung in den Gewächshäusern mit Dipl. Biologin Beate Senska
Treffpunkt: Botanischer Garten Berlin-Dahlem, Eingang Königin-Luise-Platz

Führung 5 € + erm. Eintritt

21. Oktober 2012
Sonntag, 12 Uhr



Schon mischt sich Rot in der Blätter Grün, Reseden und Asten sind im Verblühh: Literarischer Abschied von den Blumen des Jahres mit Heine, Fontane und Keller.

Botanisch-literarischer Spaziergang im Botanischen Garten mit Dipl.-Biol. Rosemarie Gebauer (Pflanzenkultouren Tel. 399 086 24)

Die letzten schönen Tage gehen dahin. Der Herbst nähert sich. Ihm folgt der dunkle und kalte Winter. Es gilt, Abschied zu nehmen, von den letzten Blumen. Was bleibt, sind verwitternde Blätter und Erinnerungen an Sommertage, blühende Linden und duftende Wiesen. – Das Vergehen in der Natur ist symbolisch für Vanitas, die Vergänglichkeit. Zu dieser Jahreszeit ist es schön, auch mal ein wenig melancholisch sein zu dürfen.

Treffpunkt: Eingang Königin-Luise-Platz

Kosten: 7 € + erm. Garteneintritt 3 €

24. Oktober 2012
Mittwoch, 16 Uhr



Grüner Schutzschirm - Zimmerpflanzen als Erkältungsprophylaxe

Führung in den Gewächshäusern mit Dipl. Biologin Beate Senska
Treffpunkt: Botanischer Garten Berlin-Dahlem, Eingang Königin-Luise-Platz

Führung 5 € + erm. Eintritt

VORSCHAU NOVEMBER 2012 – eine Auswahl

4.,11.,18.+25.
November 2012
Sonntag, 14-16 Uhr



Floras Schätze selbst erschließen: Workshop für Kinder ab 8 Jahren

in Museum und Gewächshäusern mit Dipl.-Biol. Beate Senska.

Keine Anmeldung erforderlich.

Treffpunkt: Botanischer Garten, Eingang Königin-Luise-Platz

Workshop 5 € + erm. Garteneintritt 3 €

Rahmenprogramm zur aktuellen Sonderausstellung [Floras Schätze – Die Erfassung der Grünen Welt](#)

Was findet sonst noch im November statt? [Vormerken](#)

Unser nächster Newsletter erscheint im November.

Natürlich können Sie diesen Newsletter auch an Freunde weiterleiten.

Sie erhalten den Newsletter aus dem Botanischen Garten und Botanischen Museum Berlin-Dahlem, weil Sie sich dafür angemeldet haben. Sollten Sie keine weitere Zusendung wünschen, so können Sie sich jederzeit unter www.bgbm.org/BGBM/pr/new/Newsletter.htm abmelden.

Impressum:

Botanischer Garten und Botanisches Museum Berlin-Dahlem | Freie Universität Berlin

Königin-Luise-Str. 6-8 | 14195 Berlin

Tel. (030) 838 50 100 | Fax: (030) 838 50 186 | E-Mail: zebgbm@bgbm.org

www.botanischer-garten-berlin.de